

선박연료유 배출규제해역의 이해 및 대응 요령

2020. 10. 29.



해양수산부 부산지방해양수산청

차 례

1. 연료유 황함유량 관련 규정(국내 · 외)
2. 항만대기질법 관련규정
3. 황산화물 배출규제해역 지정고시 안내
4. 황함유량 관련 규정 위반시 법적 조치



1. 연료유 황함유량 관련 규정

(국외) MARPOL 해양오염방지협약

규제물질	규제지역	주요내용	시행시기
황산화물	ECA지역*	황함유량 0.1% 이하 연료유 사용	<u>2015년</u>
	전지역	황함유량 3.5% 이하 연료유 사용	<u>2012년</u>
		황함유량 0.5% 이하 연료유 사용	<u>2020년 1월 1일</u>
		황함유량 0.5% 초과 연료유 보관금지	<u>2020년 3월 1일</u>

* ECA지역 : 발트해, 북해, 카리브해 및 북미연안

(국내) 「해양환경관리법」 및 「항만대기질법」

해양환경 관리법 제44조 및 동법 시행령 제42조	연료유 구분	황함유량 기준		시행일	
				국제항해선	국내항해선
	경유	0.5% 이하	0.05% (영해 및 EEZ 수역)	<u>2020년 1월1일 부터</u>	<u>2021년 1월1일 부터</u>
	중유	0.5% 이하			

	대상	규제해역	주요내용	시행시기
항만 대기질법	시행지역 내 선박	<황산화물 배출규제 해역> 1. 인천, 평택 당진항 2. 여수, 광양항 3. 부산항 해역 4. 부산항 서측해역 5. 울산항 해역	연료유의 황함유량 0.1퍼센트 이하 (정박 또는 계류중인 경우에 한정하여)	<u>2020년 9월 1일</u>
			연료유 황함유량 0.1퍼센트 이하 (연료유를 사용하는 모든 경우에)	<u>2022년 1월 1일</u>

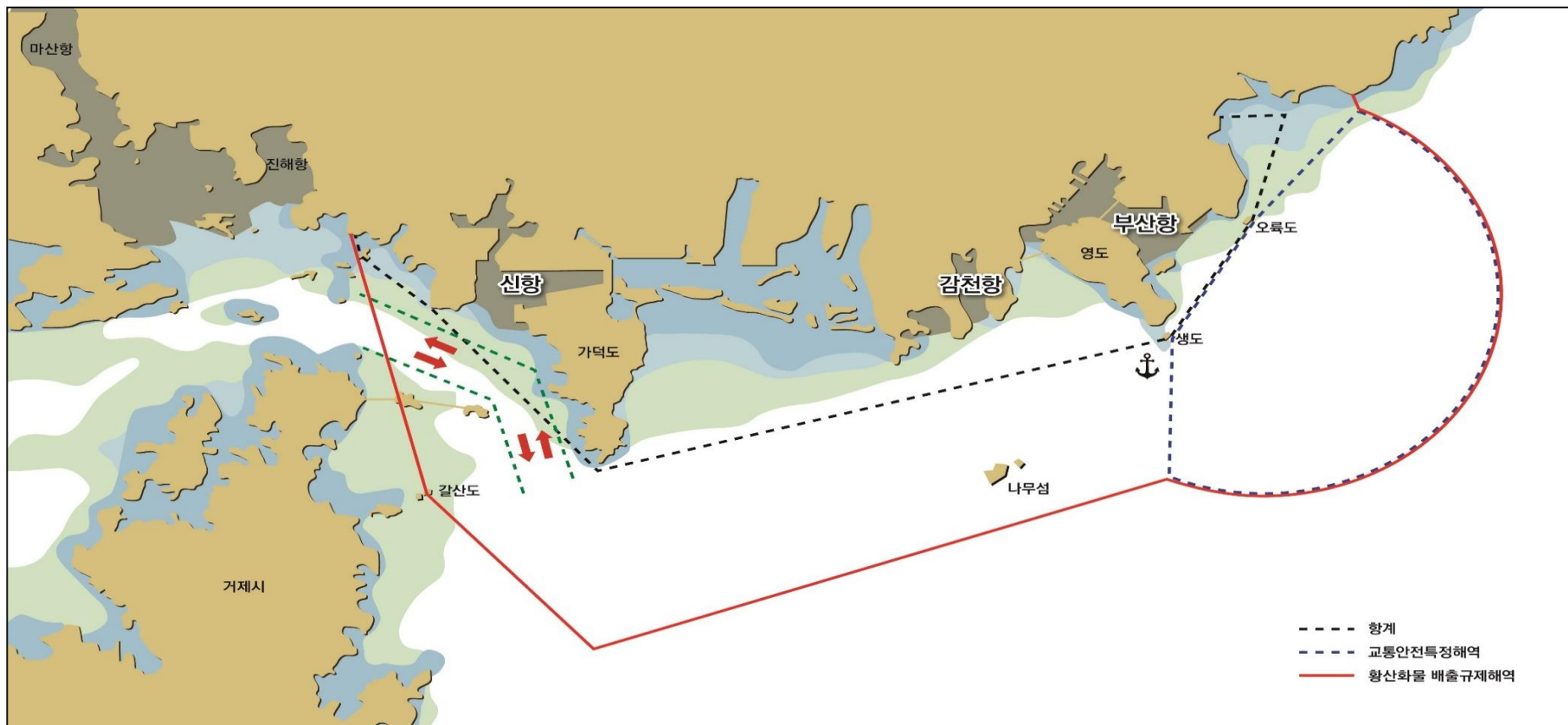
2. 항만대기질법 관련 규정

항만지역등 대기질 개선에 관한 특별법(약칭: 항만대기질법)

주요사항		비고
용어(제2조)	정의	
선박	수상 또는 수중에서 항해용으로 사용하거나 사용될 수 있는 것 및 해양수산부령이 정하는 고정식 부유식 시추선 및 플랫폼	선박법상 선박의 정의 (내외항선 구분 없음)
항만배출원	선박, 하역장비, 자동차, 건기법에 따른 건설기계	항만배출원에 선박이 포함
항만대기질관리구역	가. 항만지역등 대기오염이 심하다고 인정되는 지역 나. 항만지역등 중 해당 지역에서 배출되는 대기오염이 항만지역등 대기오염에 크게 영향을 미친 다고 인정되는 지역	항만대기질관리구역 내 황산화물배출규제 해역이 지정되어 고시

규제사항		비고
법령조문	내용	
법 제10조 (선박배출규제해역의 지정 등)	② 선박의 소유자는 <u>배출규제해역</u> 에서 <u>대통령령으로 정하는 황함유량 기준</u> 을 초과하는 연료유를 사용해서는 아니된다. 다만, 배기가스정화장치를 설치하여 해양수산부령으로 정하는 황산화물 배출제한기준량 이하로 황산화물 배출제한기준량 이하로 황산화물 배출량을 감축하는 경우에는 그러하지 아니하다.	<황산화물 배출규제 해역> 1. 인천, 평택 당진항 2. 여수, 광양항 3. 부산항 해역 4. 부산항 서측해역 5. 울산항 해역
시행령 제6조 (황함유량 기준)	1. 2020년 9월 1일부터 2021년 12월 31일까지 : 선박이 계선중인 경우에 한정하여, 연료유의 황함유량 0.1퍼센트 이하 (선박입출항법) 2. 2022년 1월 1일 이후 : 연료유를 사용하는 모든 경우에 연료유의 황함유량 0.1퍼센트 이하	법제22조(벌칙)에 따라 초과 연료유 사용시 1년 이하 징역 또는 1천만 이하 벌금

3. 황산화물 배출규제 해역 지정고시 (부산항)



	대상	규제해역	주요내용(항만대기질법)	운용시점(지정고시)	시행시기
항만 대기질법	시행지역 내 선박 (국·내외)	1.부산항 해역 2.부산항 서측해역 ※부산항 기준	연료유의 황함유량 0.1퍼센트 이하 (계선 중인 경우에 한정하여) *계선 = 정박 또는 계류	투묘 또는 계류 완료 1시간 후부터 양묘 또는 이안작업 시작 1시간 전까지	<u>2020년 9월 1일 ~</u> <u>2021년 12월 31일</u>
			연료유 황함유량 0.1퍼센트 이하 (연료유를 사용하는 모든 경우에)	황산화물 배출규제해역에 들어온 때 부터 나갈 때까지	<u>2022년 1월 1일</u>

4. 황함유량 관련 규정 위반 시 법적 조치

법적근거	조항	규정	
해양환경 관리법	제117조 (정선·검색·나포·입출항 금지 등)	선박이 이 법의 규정을 위반한 혐의가 있다고 인정되는 경우에는 <u>해양관리청</u> 또는 <u>해양경찰청장</u> 은 정선·검색·나포·입출항금지 그 밖에 필요한 명령이나 조치를 할 수 있다.	
	제129조(벌칙)	황함유량 기준을 초과하는 연료유를 사용한 자	1년 이하의 징역 또는 1천만원 이하의 벌금
	시행령 부칙<대통령령 제29948호, 2019. 7.2.> 제2조 (연료유의 황함유량 기준에 관한 적용례)	국제항해에 사용되지 않는 선박의 경우 중유 0.5 % 황함유량(제42조제1항제2호)의 개정규정은 2021년 1월 1일 이후 해양오염방지를 위한 선박의 제49조에 따른 정기검사나 법 제50조에 따른 중간검사를 신청하는 날 또는 2021년 12월 31일 중 먼저 도래하는 날부터 적용한다	
항만대기질법	제20조 (정선·검색·나포·입출항금지 등)	① 선박이 이 법의 규정을 위반한 혐의가 있다고 인정되는 경우에는 <u>해양수산부장관</u> , <u>해양경찰청장</u> 또는 <u>시·도지사</u> 는 정선·검색·나포·입출항금지 및 그 밖에 필요한 명령이나 조치를 할 수 있다.	
		② 선박의 소유자, 선장 등 관계인은 제1항에 따른 해양수산부장관, 해양경찰청장 또는 시·도지사의 정선·검색·나포·입출항금지 및 그 밖에 필요한 명령이나 조치에 대하여 정당한 사유 없이 이를 거부·방해하거나 기피해서는 아니 된다.	
	제22조(벌칙)	기준을 초과하는 연료유를 사용한 자	1년 이하의 징역 또는 1천만원 이하의 벌금
		해양수산부장관, 해양경찰청장 또는 시·도지사의 정선·검색·나포·입출항금지 그 밖에 필요한 명령이나 조치를 정당한 사유 없이 거부·방해 또는 기피한 자	

감사합니다



해양수산부 부산지방해양수산청