

---

# 2021년 주요업무 추진계획

---

2021. 1.



**부산지방해양수산청**



## 목 차



I. 일반현황 .....	1
II. 2020년 성과와 평가 .....	3
III. 2021년 정책 여건과 전망 .....	5
IV. 2021년 업무추진 방향 .....	7
V. 주요업무 추진계획 .....	8
1. 깨끗하고 안전한 바다 환경 조성 .....	8
2. 글로벌 허브항만 기반 확충 .....	12
3. 살아 숨쉬는 연안공간 창조 및 해양문화 확산 .....	16
4. 사람과 현장 중심의 행정서비스 구현 .....	18

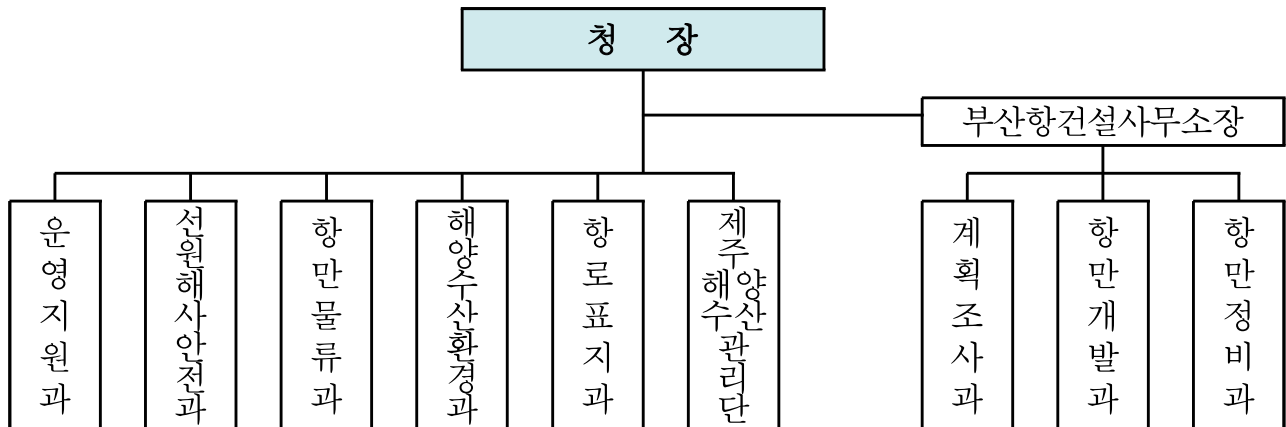
# I. 일반현황

## 1 주요 소관업무

- ◆ 항만 인프라 확충 및 지원시설 기능 강화
- ◆ 해운, 항만, 물류산업 육성·지원 및 선원해사 안전관리
- ◆ 해양환경 보전 및 해양문화·관광·레저 활성화
- ◆ 현장 중심의 수산행정체계 구축 및 다기능 어항 건설

## 2 조 직

□ 기구 : 5과 1단 1사무소(3과)



□ 인원 (정원/현원)

(단위 : 명)

구분	계	고공단	3·4급	4급	4·5급	5급	6급	7~9급	관리 운영직
합계	236/216.5	2/2	1/0	5/9	3/0	25/23	77/76	117/103.5	5/3
부산청	151/140.5	1/1	1/0	2/5	2/0	13/12	51/54	79/65.5	2/3
부건소	38/35	1/1	-	3/3	0/0	8/8	11/10	11/13	3/0
제주단	47/41	-	-	0/1	1/0	4/3	15/12	27/25	0/0

\* 시간선택제9급 포함(3명을 1.5명으로 계산)

\* 청경(142/140명) 별도 (제주단 141/141명, 부건소 1/1명)

### 3 예산 현황

□ (총괄) '21년 예산은 3,130억원으로 전년대비 0.6% 감소

□ (주요사업비) 2,881억원으로 전년 예산(2,871억원) 대비 0.3% 증가

○ 부산항신항 개발 916억원, 북항재개발 700억원, 태풍피해복구 615억원 등  
(단위:억원)

구 분	프로그램 (단위사업)	'19년(A)	'20년(B)	'21년(B)	증감	
					B-A	(%)
총 계 : ㉮+㉭		2,866	3,112	3,130	18	0.6
㉮ 인건비·기본경비		242	241	249	8	3.3
㉭ 주요사업비(합 계)		2,644	2,871	2,881	10	0.3
일반회계	소 계	150	149	128	-21	-14.1
	해양환경보전	126	126	101	-25	-19.8
	해양산업육성 및 영토관리	1	1	1	-	-
	해양수산업정보화	13	12	12	-	-
	해운산업 선진화	8	8	12	4	50
	해양및해상교통안전	2	2	2	-	-
교통시설 특별회계	소 계	2,298	2,559	2,388	-171	-6.7
	부산항 신항개발	1,467	1,476	916	-560	-37.9
	부 산 항	318	263	4	-259	-98.5
	부산북항재개발	77	254	700	446	175.6
	일반항(부산남항)	0	4	22	18	450
	태풍피해복구(항만)	334	381	615	234	113.9
	항만시설유지보수	14	78	49	-29	-37.2
	항만보안시설	10	5	5	-	-
	표지시설	78	98	77	-21	-21.4
에너지 및 자원 사업특별회계	소 계	125	119	297	178	149.6
	유 류 비 보 조	125	119	297	178	149.6
농어촌구조개선 특별회계	소 계	71	44	68	24	54.5
	국 가 어 항	67	40	63	23	57.5
	어 업 경 영 체 등 록	4	4	5	1	25

\* 이월 제외, 과년도 예산은 당초예산 기준

\*\* 본부 배정 예산 포함(신항개발 4,060백만원, 북항재개발 473백만원)

## Ⅱ. 2020년 성과와 평가

### ① 깨끗하고 안전한 항만운영을 위한 여건 조성

- 저속운항 인센티브\* 지급, 육상전원공급설비(AMP) 공사\*\*, 야드트랙터 연료전환(경유→LNG, 54대) 등 미세먼지 저감을 통한 친환경 항만 구현
  - \* 입출항료 15~30% 감면, 29개 선사(4,981건) 저속운항 인센티브 신청('20.10. 기준)
  - \*\* 북항감만·신선대부두 4선석 공사중 / 사업비240억원(정부 96억원, BPA 144억원)
- 급유 등 선박편의를 위해 병커링 정박지를 지정·운영\*('20.1.)하고, 태풍·기상특보에 대비한 부산항 선박대피협의회 매뉴얼 제정('20.6.)
  - \* 9개소, N3·N4·N5에 각 2개, N2·N3·N4에 각 1개
- 입출항 선박 대형화에 따른 항행안전 개선방안\*을 마련('20.6.)하고 항만 근로자 안전사고 예방을 위해 「부산항 안전관리 상설협의체」 운영\*\*
  - \* 보조도선사 승선기준 세분화, 예선 사용기준 개선, 도선정보 사전제공 등
  - \*\* 하역현장 실태조사(2회), 부산항 항만하역 근로자 안전관리에 관한 지침 제정('20.7.) 등

☞ 항만 대기질 개선을 위한 미세먼지 저감방안을 보다 구체화하고 항만 근로자 안전관리, 위험물 관리 등 방면에 있어 관계기관 협업 확대 필요

### ② 글로벌 허브항만 조성을 위한 부산항 인프라 확충

- 서'권' 임항교통시설 설계를 완료하고 신규 준설토 투기장\*을 완료하는 등 신항 인프라를 차질 없이 확충
  - \* 호안 1.6km(수토용량 1,050만m³) / '17.2.~'20.6. / 757억원('20년 37억원)
- 신항 통항 안전성 확보를 위한 토도 제거\* 완료, 신항 인근 저지대 주민 보호를 위한 재해방지시설 설치사업\*\*과 물양장 정비사업\*\*\* 착공
  - \* 토석 제거 245만m³ / '17.7.~'20.6. / 3,079억원('20년 344억원)
  - \*\* 방재언덕 400m 등 / '20.8.~'23.8. / 498억원('20년 50억원)
  - \*\*\* 제덕 외 3개 물양장 정비 / '20.7.~'23.7. / 340억원('20년 25억원)
- 항만기능과 연계 고부가가치 창출을 위한 남'권' 항만배후단지 조성\*을 지속 추진하고, 항만 안전을 위한 조도방파제 보강공사 완료\*\*
  - \* 배후단지 144만m² / '16.1.~'23.7. / 3,751억원('20년 557억원)
  - \*\* 방파제 보강 700m 등 / '13.3.~'20.7. / 848억원

☞ 신항 개발사업과 항만인프라 구축을 차질 없이 추진하여 글로벌 물류 중심으로서의 위상 강화 필요

### ③ 해양 관광·레저산업 활성화 적극 지원

- 지역 마리나산업 활성화를 위한 **협업 네트워크 시범사업\***을 추진하고, 부산시 교육청과 **‘부산 방과 후 행복카드\*\*’** 협약 체결(‘20.2.)
  - \* (하나로패스) 해양관광 관련 47개 업체 가입 / (결합상품) 요트체험-부산시티투어 연계
  - \*\* 초·중·고 학생 본인 및 동반 4인까지 해양체험 할인 혜택 부여
- 찾아가는 해양교실(6회, 192명), 청소년 해양수산물 현장체험(2회, 54명) 등 **맞춤형 해양교육을 확대**하고, 부산항축제의 비대면 프로그램인 **‘슬기로운 집콕 탐구생활\*’**을 통해 바다사랑 및 해양문화 인식 제고
  - \* 공모를 통해 해양을 주제로 한 DIY 체험키트 2,500건 발송
- 국제해양관광거점 지역 육성을 위한 **북항 재개발 사업\***을 정상 추진하고, **영도 동삼지구 연안정비\*\***, **천성항 종합어항개발사업\*\*\*** 완료
  - \* 기반시설(완료 8건, 진행 8건, 미착공 3건), 건축공사(완료 1건, 진행 3건)
  - \*\* 연안침식 호안 등 / `15.11.~`20.4. / 238억원
  - \*\*\* 방파제 360m, 물양장 320m 등 / `13.12.~`20.12. / 430억원

☞ 해양관광 활성화와 해양문화 확산을 위한 기존의 프로그램과 병행하여 언택트 요구에 대응한 프로그램 개발·다양화 필요

### ④ 통항선박 안전 및 해상교통질서 확보

- 제2차 국가해사안전기본계획(‘17~’21)을 구체화하여 **‘20년 부산청 해사안전 시행계획(‘20.5.)**을 수립하고 **계절별 해상교통안전대책(분기) 수립·시행**
- 강화된 선박연료유 규제에 대응, 선박연료유 **황함유량 규제 개선방안**을 시행(‘20.5.)하고 **지능형 해상교통정보(e-Nav) 운영센터 시범 운영(‘20.5.)**
  - \* 휴대용분석기(3기) 활용 현장점검(112척) 결과 위반선박 4척 적발
- **변화된 항만여건을 반영하여 「항법규칙」을 개정\***하고, **취약시기별 점검계획을 수립, 합동점검\*\***을 통해 안전 사고를 예방
  - \* 부산항 신항 항내 최고속력 신설(12노트 이하), 부산항 전체 대지속력으로 통일 등
  - \*\* 취약지역 합동 안전점검(BPA 합동, 8회), 불법 선박수리 점검(과태로 26건, 고발 12건) 등
- 천성항 조형등대(‘20.7.), 고두말 수중압초 등표(‘20.6.) 등 **항로표지를 확충**하고 **항로표지 영상감시시스템**을 확장, 태풍 등 재난대응에 **활용\***
  - \* KBS 부산방송과 재난정보 제공 및 대응 협약 체결(‘20.10.)

☞ 현 정부 국정전략인 ‘국민안전과 생명을 지키는 안심사회’ 구현을 위해 해양사고 예방에 정책 역량 집중 필요

### Ⅲ. 2021년 정책 여건과 전망

#### 1 국내·외 경제여건

- (세계경제) '20년 극심한 경기침체에서 서서히 회복될 것으로 전망
  - IMF는 '20년 세계경제가 -4.4%의 역성장 이후 '21년에는 기저 효과에도 불구하고 5.2% 성장하는 데 그칠 것으로 전망
    - \* '21년 경제성장률 전망(IMF) : ('19) 3.0% → ('20) -4.4% → ('21) 5.2%
  - WTO는 세계 교역량을 '20년 9.2% 감소, '21년은 8.3% 상승 전망
- (국내경제) '20년에 -1.1%의 역성장을 기록한 후 '21년에는 상품수출의 개선에도 불구하고 내수 회복이 제한되면서 3.1% 성장할 전망(KDI, '20.11.)
  - 수출은 세계경제의 회복과 함께 부진이 점진적으로 완화되면서 상품부문을 중심으로 3.1% 증가할 전망

#### 2 분야별 전망

- (해운·항만) '20년 세계 '컨' 물동량은 -5.3%\*로 역성장하나, '21년 수요 회복으로 8.5% 상승할 것으로 전망되며, 선박 공급도 꾸준히 증가 예상
  - \* 당초 -7.3%로 예상되었으나, 3분기 이후 미주항로 반등에 힘입어 빠른 회복세
  - 국내 '컨'물동량은 코로나19의 영향으로 '20년에는 전년 대비 1.2% 감소한 2,888만TEU, '21년에는 전년 대비 2.2% 증가한 2,961만TEU 전망
    - \* ('19) 2,923만TEU → ('20) 2,888만TEU → ('21) 2,961만TEU → ('30) 3,972만TEU
    - \*\* 최근 10년간('10~'19) 증가율은 연평균 4.7%, 환적 물동량의 증가율은 연평균 7.1%
  - 부산항의 '20년도 물동량은 전년 대비 약 1.0% 감소한 2,177만TEU로 예상되며, '21년도는 금년보다 약 4.3% 증가한 2,270만TEU로 전망\*
    - \* BPA 목표(만TEU) : ('20) 2,177(수출 494, 수입 484, 환적 1,199) → ('21) 2,270(수출 507, 수입 494, 환적 1,269)

□ (해사안전) 4차 산업혁명으로 디지털시대 전환이 가속화됨에 따라 빅데이터·AI 기술 등을 해상교통안전관리에 도입·활용 필요

○ 코로나19로 비대면이 일상화됨에 따라 해양안전 분야도 선박 원격 검사·심사, 온라인 안전교육 등의 도입이 불가피

○ IMO는 '50년까지 '08년 대비 온실가스 50% 감축을 목표, '23년1월부터 20% 감축기준 미달 현존선의 운항금지 규제 시행 예상

○ 해상풍력단지 조성\* 및 레저활동 증가\*\* 등으로 연안수역의 교통 환경은 복잡·밀집화되어 해양사고 위험성 가중 전망

\* 6개소 : 서남해, 영광낙월, 제주한림, 전남신안, 탐라, 영광, 이외 20개소 사업 설계 중

\*\* 낚시이용객(천명) : ('16)3,429→('19)4,815 / 레저선박(척) : ('14)12,985→('19)29,445

○ 최근 3년간 해양안전에 대한 종사자(5백명)·국민(1천명) 인식지수\*는 72.6점으로 낮게 평가되어 다양한 안전체험·교육기회 제공 필요

\* 해양안전인식조사결과 : ('18) 72점) → ('19) 72.2점 → ('20) 73.8점

□ (해양환경) 기후변화의 심각성에 대한 국내외 인식이 전환되고 있으며 새로운 해양환경 이슈가 꾸준히 제기되고 있는 실정

○ 태풍·집중호우 등 이상기후 발생, 그린뉴딜 발표\*(20.7), 미 대선 바이든 후보 당선 등에 따라 국내외에서 기후변화 대응 강화 요구 증대

\* 그린뉴딜 관련 '21년 정부 예산안 9조원 편성

○ 일본의 후쿠시마 원전 오염수 해양방류 결정이 예상됨에 따라 사회적 불안감이 고조되고 있으며, 코로나19로 인한 일회용품 사용량 급증에 따라 해양플라스틱 쓰레기 국제규범화 논의 본격화 예상

○ 해상 풍력단지, 관광단지 등 해양 이용행위가 확대·다양화되면서 해양공간 이용을 둘러싼 갈등도 지속될 전망

\* 대규모 해상풍력단지 조성 계획('30년까지 12GW)에 따른 환경 및 생태계 영향 우려



## IV. 2021년 업무추진 방향

### 깨끗하고 안전한 부산항, 생동감 넘치는 부산항



대형 해양사고 제로화  
및 해양안전 인식 확립

글로벌 허브항만 도약을  
위한 신항만 지속 개발

해양관광·문화가 융합된  
복합기능 신 해양공간 조성



추진방향



추진과제

1

깨끗하고 안전한  
항만환경 조성

- ① 항만 미세먼지 저감을 통한 청정 부산항 실현
- ② 안전한 항만운영 환경 조성
- ③ 해상 안전 관리능력 제고
- ④ 항행안전 서비스 품질 개선

2

글로벌 허브항만 기반  
확충

- ① 동북아 허브항만 육성을 위한 부산항 신항 개발
- ② 안전항만 실현을 위한 인프라 구축
- ③ 안정적인 항만운영 여건 조성
- ④ 항만 연관산업의 변화 선도
- ⑤ 효율적인 물류 지원체계 구축

3

살아 숨쉬는 해양공간  
창조 및 해양문화 육성

- ① 고부가가치 청정 연안공간 조성
- ② 해양관광 인프라 확대
- ③ 교육과 체험을 통한 해양저변 확대

4

사람과 현장 중심의  
맞춤형 행정서비스 구현

- ① 민원 편의를 위한 맞춤형 서비스 제공
- ② 선원 삶의 질 향상을 위한 선원근로행정
- ③ 어업경영체 관리시스템 정착 및 어업인 자원 강화

## V. 주요업무 추진계획

### 1 깨끗하고 안전한 항만 환경 조성

- ◆ 탄소중립시대에 대비하여 친환경 항만운영체계를 구축하고, 안전 관리를 체계화하여 재해와 사고로부터 안전한 항만환경 조성

#### 1 항만 미세먼지 저감을 통한 청정 부산항 실현

- 친환경 항만 운영체계 구축을 위한 항만대기질 개선 프로그램 추진
  - 하역장비의 친환경 전환을 위해 YT 연료전환(21년 70대)을 지속 추진하는 한편, 친환경 전환 대상과 방법을 확대\*
    - \* (대상/방법) 셔틀캐리어·트랜스퍼크레인·환적용RT / DPF 부착, LNG 전환, 전기엔진 부착 등
  - 선박 저속운행 프로그램 참여율을 제고하기 위해 선종 조정\*, 자동 검증 시스템 구축, 계절관리제 기간 강화\*\* 등 프로그램 개선·운영
    - \* (내용/사유) 일반화물선 제외, 세미컨선 추가(21.1.) / 미세먼지 저감효과와 운영 효율성 고려
    - \*\* 기간 중 입출항료 감면율 10%p 상향(21.1.~3), 준수율·참여 선박수 등을 평가 우수선사 선정
  - 부산항 대기질에 대한 실시간 확인을 위해 미세먼지 간이측정망\*을 구축하고 미세먼지 측정 데이터 활용방안\*\* 발굴 추진
    - \* (기준) 대기오염측정소 3개소 + (추가) 간이측정망(간이측정기·기상전광판) 21개소
    - \*\* 빅데이터 연동, 모니터링 시스템 개선 등
- 항만 미세먼지 해결방안 모색을 위한 협업체계 구축
  - 항만 관련기관으로 구성된 부산항 미세먼지 저감 T/F\*를 통해 미세먼지 저감방안, 기관별 역할 및 협업사항 등을 논의
    - \* 우리청·낙동강유역환경청·부산시·BPA 등으로 구성

#### 2 안전한 항만운영 환경 조성

- 시설·장비를 확충하고 보안 전문성을 높여 항만 내 보안환경 강화
  - 외국인선원의 무단이탈 방지를 위해 해상감시 CCTV(8개)를 추가로 설치\*하고, 수리조선소 등 대상 관계기관 합동 일제 보안점검\*\* 실시
    - \* 감천항 우수관로 및 해상감시용 CCTV(고정형 5, 회전형 3) / '20.12.~'21.3. / 3억원
    - \*\* 보안시설물(보안울타리·CCTV 등), 보안인력 및 선박관리 운영현황 등 점검

- 전문지식을 갖춘 **보안감독관\***(2명)을 보강('21.上, 행안부 협의)하고, **다중이용시설 대상 관계기관 합동점검(반기)**을 통해 테러 대비태세 강화
  - \* 보안감독관 자격기준 시행('21.2.)
- 보안공사(북항·신항)의 운영실태 점검을 통해 최적의 IT 보안시스템을 적용하기 위해 **4차산업 기반 부산항 보안체계 개편\*** 추진
  - \* 연구용역(BPA 주관) : '21.1.~'21.6. / 99백만원 / 고려대 산학협력단
- **항만 내 안전사고 예방을 위한 점검 강화 및 제도 개선**
  - 위험물은 반입단계부터 철저한 관리를 위해 **반입신고 위반현황을 점검(반기)**하고, 「부산항 위험물 안전관리협의체」(분기)를 통해 하역단계 안전관리도 강화
  - 선박도선 중 도선사 과실로 인한 해양사고\* 예방을 위해 도선계획, 도선사 근무수칙 등을 규정한 **도선안전절차 마련**('21.上)
    - \* 최근 5년('16~20.7.) 간 부산항 도선 중 해양사고 총 7건 발생(이접안 중 접촉 6, 좌초 1)
- 「**부산항 안전관리 상설협의체**」의 운영체계를 **개편\***하여 항만 하역 근로자 안전사고 예방활동의 실효성을 증대
  - \* BPA 재난안전실로 운영주체를 이관하여 실태조사·안전보건협의체 등과 통합효과 기대

### ③ 해상 안전 관리능력 제고

- 대형 해양사고 없는 안전한 바다이용을 위해 **해양사고 예방대책 수립**
  - '**21년 해사안전시행계획**('20.10. 수립)을 차질 없이 이행하고 계절별·선종별 특성을 고려한 **해상교통안전대책(분기)**으로 항내 안전관리 강화
  - 국제여객선 비상점검, 승객훈련\* 및 동승점검 등을 내용으로 **국제여객선 비상대응체계 고도화 세부 추진계획 마련·시행**('21.2.)
    - \* 여객선 화재사고 대비 항만소방서 안전체험(연2회), 비상대응훈련 등
- **해양사고 예방활동을 강화**하고 소형선 집단계류지 등 안전관리
  - 해상교통 질서 유지를 위해 **유관기관 합동 장기 정박선박 안전점검(분기)**, 불법어로 합동단속(반기), 해상안전 특별단속(반기) 등 **점검 강화**

- 내항여객선 특별수송 대비 합동점검(5회), 위험화물운반선 화재 예방 사전점검('21.11.), 카페리선 안전관리 합동점검(분기) 등 **사고 취약 선박 맞춤형 점검** 추진
- 태풍 등 기상악화에 대비, 안전사고에 취약한 소형선에 대해서는 항만공사와의 긴밀한 협조를 통해 **효율적 관리체계** 구축
  - \* 선박규모·목적에 따른 유형별 관리, 항만별 취약구역 순찰 점검표를 마련 상시 점검
- 강화되는 국제기준 등에 대응하여 외국적선 **항만국통제**를 강화
  - **황산화물 배출규제해역 황함유량 규제(0.1%)** 준수여부에 대한 현장 점검을 강화하고, 선박 필수장비 부재 등 **기준미달선 운항 통제**
  - 코로나19 확산에 따라 서류점검·확인점검시 **비대면 점검\***도 검토
    - \* 선박이력조회사이트(TMOU)에서 증서현황 등 사전 확인
- 해양사고 저감을 위한 지능형 **해상교통정보(e-Nav)** 서비스 활성화
  - 서비스 본격운영('21.1.)에 따라 **운영시스템 품질**을 상시 모니터링하고, 선주·선사·단체 대상 **단말기 보급 확대\***를 위한 온라인 소통채널 운영
    - \* 부산·경남·제주 내항화물운송선박 1,086척 중 198척(18%) 신청('20.11. 기준)

#### 4 항행안전 서비스 품질 개선

- 해상환경 특성과 시인성을 고려하여 **제2항로(남외항)의 항로표지**를 **재배치\***하고, 항로표지 관리등급 지정에 따른 점검정비계획 수립('21.1.)
  - \* 등부표 12기(고정식 8, 부력식 4) → 8기(부력식 8, 고정식 8기 철거)
- 항로표지의 신뢰도 제고를 위해 동·서·남해 **항로표지 340기\*** 기능 **측정**을 실시하고, 측정장비의 정밀도 향상을 위해 **공인기관 검교정** 실시
  - \* 등대 22, 음파표지 14, 위성항법정보시스템 및 AIS 등 304
- **낙동강하구** 소형어선의 통항여건을 개선하기 위해 **등주\***(266기)를 **재배치·정비**하고 이용자 불편해소를 위해 **관계자 간담회** 개최('21.2.)
  - \* '05년 어선 통항로 13개 개설 후 등주 설치·운영 중
- 항로표지 **점검·정비**를 **효율화**하고 무인표지 점검원의 **안전사고 예방**을 위해 **항로표지 관리·운영체계 개선방안\*** 마련('21.3.)
  - \* 일체형등명기 교체, 결선방법 개선, 추락방지 안전장치 설치 등

- ◆ 신항 개발사업을 차질 없이 추진하고 안정적인 항만운영 여건을 조성하여 글로벌 물류중심으로서의 부산항의 경쟁력을 강화

### 1 동북아 허브항만 육성을 위한 부산항 신항 개발

- 부산항 신항 경쟁력 강화를 위해 부두조성 사업 지속 추진
  - 공사 중인 남'권'(2-4) 3선석('22년 준공) 서'권'(2-5) 3선석('22년 준공) 서'권'(2-6) 2선석('25년 준공) 지속 추진
    - \* 안벽 1,050m / '16.2.~'22.5. / 4,409억원('21년 1,357억원)
    - \*\* 안벽 1,050m / '12.8.~'22.12. / 5,376억원('21년 1,311억원)
    - \*\*\* 안벽 700m / '19.9.~'25.9. / 3,715억원('21년 656억원)
  - 관공선, 예선, 급유·급수선 등 항만 운영 지원에 필요한 소형선박 계류지 확충을 위해 소형선부두 축조공사\* 준공('21.11.)
    - \* 부두 830m / '19.2.~'21.11. / 346억원('21년 189억원)
- 남측부두의 활성화를 통해 부가가치를 제고하고 항만 연관산업을 활성화하기 위해 남'권' 항만배후단지 조성사업\*을 지속 추진
  - \* 부지조성 144만㎡(재정 42만) / '16.1.~'23.7. / 4,319억원(재정 1,255, '21년 53)
- 스마트 물류 허브항만 육성을 위한 제2신항 인프라 적기개발
  - 예비타당성 검토 결과 타당성 미확보에 따라 사업계획 재검토를 통해 하반기까지 예타 완료 후 선도사업 기초조사 연내 착수\* 추진
    - \* 예타('21.2~9) → 기초조사('21.12~'22.12) → 총사업비('23.6) → 터키발주('23.7) → 착공('24.上)
  - 민관협의체 운영\*, 신항만 지원방안\*\* 마련 등 다양한 행정절차를 사전에 이행하여 항만 개발에 따른 지역 현안 해결도 병행
    - \* 해수부·경남도·창원시·BPA·주민대표 등 구성·운영 중('19.12.~), 건의사항 64건 도출
    - \*\* 신항의 사회·경제적영향 분석을 통한 지원방안 마련을 위한 연구용역 시행 예정
- 상습 침수피해 예방을 위한 재해방지시설 설치\*, 용원수로 정비사업 설계 착수('21.3.)를 통해 신항 개발로 인한 인근 주민 거주여건 개선
  - \* 방재언덕 400m 등 / '20.8.~'23.8. / 498억원('21년 130억원)

## ② 안전항만 실현을 위한 인프라 구축

- '16년 제18호 태풍(차바)내습 시 파손된 “감천항 외곽방파제 등 3건”의 조속한 복구를 통한 항만운영 조기 정상화
  - \* (감천항) 케이슨 보수·보강(15기) 등 / '18.10.~'22.04 / 749억원('21년 211억원)
  - \*\* (다대포항) 소파블럭(170m) 보수·보강 등 / '18.09.~'21.07. / 398억원('21년 117억원)
  - \*\*\* (신선대) 피복석(264㎡) 복구·보강 등 / '19.04.~'22.04. / 346억원('21년 101억원)
- '18년 제25호 태풍(콩레이) 내습으로 파손된 “조도 및 오륙도 외곽 시설”에 대한 복구공사 시행
  - \* (조도·오륙도) 케이슨(12기) 보강 등 / '20.09.~'23.04. / 391억원('21년 186억원)
- 청학안벽 배후의 안전성을 확보하고 부산항 북항의 부족한 소형선 계류지를 확보하기 위해 **청학동 재해방지시설\*** 조성 추진
  - \* 비수익성 시설인 관계로 북항재개발 2단계 사업자(부산시컨소시엄), 운영사(BPA) 모두 투자를 기피하여 정부 재정사업으로 추진(예타면제신청('21.上) → 기본설계('22.))
- 단계별 항만자동화 도입을 위한 **신항 서컨테이너터미널 축조사업\***의 실시계획 승인을 통해 **스마트항만 도입 기반 마련**
  - \* 신항 서'컨'(2-5, 2-6단계) 하부·상부시설 축조  
서'컨' 2-5단계(3선석, 1,050m) 더블 트롤리형 컨테이너크레인 9기 설치 등

## ③ 안정적인 항만운영 여건 조성을 통한 부산항 경쟁력 제고

- 신항-북항 운영체계 효율화를 위한 **터미널 운영체계 개편**을 내용으로 **중장기 일원화 로드맵\*** 마련(본부, BPA 협의)
  - \* 북항 : 운영 효율화 방안, 단계별 운영 종료 및 신항 이전 전략 마련  
신항 : 터미널 간 통합 및 서'컨' 운영사 선정과 연계한 운영체계 개편 등
- 부산항 신항 신규 개장('26년까지 총 8선석)에 따른 터미널 운영사 간 소모적 경쟁 해소를 위해 **하역료 인가제 도입을 지원**
  - \* 유관기관 T/F, 연구용역을 바탕으로 추진방안 마련 및 법제화 지원

- 부산항 공'권' 화물운송 여건 개선을 위해 공'권' 합동 실태조사\*(2회) 를 실시하고, 검사결과의 지속적 관리를 위한 관리체계도 구축('21.下)

\* 우리청 · 세관 · BPA 등 관계기관 합동

- 항만배후단지 운영여건을 개선하고 지원시설도 확충

- 신항 배후단지 관계기관 협의체\*를 구성('21.1.)하여 협력채널을 구축하고, 원스톱 행정서비스 지원으로 입주기업 및 이용자 편의 증진

\* 우리청 · 부산시 · 경남도 · BPA · 부산세관 등으로 구성, 반기 1회 회의 개최

- 웅동배후단지 화물자동차 휴게소를 건립하여 운전자 휴게 · 편의 시설을 제공하고, 신항 숙소 · 복지관 이용률 증대\* 노력

\* 현재 공실률 45.8%, 입주대상 완화 등으로 공실률 30% 하향 추진

#### 4 항만 연관산업의 변화 선도

- 항만연관산업 업종별 현황분석을 기반으로 발전방안 마련

- T/F를 구성\*하여 제도 개선과제를 발굴하고 지원체계를 마련하는 한편, 유통구조 개선과 인력수급 불균형 해소 등 업종별 주요 문제점 개선

\* 해수부(법령 개정, 예산 지원 등), 항만공사(시설 제공, 임대료 감면 등), 지자체(지역특화사업) 등

- 부산항 연관산업 육성지원 업무협약\*('20.9.)에 따른 성과를 지속 점검하고 항만운송 관련사업체의 사업수행 실적 점검('21.上) 등 관리

\* 항만 연관산업 지원체계 구축을 위해 부산청 · BPA · 항만산업총연합회 간 협약 체결

- 자동화 항만 도입에 대비한 스마트 항만인력 양성기반 구축

- 기존 항운인력의 일자리 안정을 위한 노 · 사 · 정 합의사항\*을 마련하고, 스마트항만 교육기반 구축을 위해 항만연수원 개편 연구('21.12.)

\* 기존 항만 재직자의 전환배치 구체적 이행방안, 스마트항만 인력 양성체계 구축 등



## 5 효율적인 물류 지원체계 구축

- 남'권' 2-4단계 개장과 남'권' 배후단지 운영 등에 대비하고 2-3단계 운영을 활성화하기 위해 부산항 신항 남'권' 진입도로 개설\* 추진

\* 도로개설 0.7km / '19.6. ~ '22.12 / 390억원('21년 111억원)

- 해운항만물류정보시스템(Port-Mis)을 체계적으로 관리하여 중단 없는 서비스 제공
  - 해운항만물류정보서비스의 데이터 안전성을 확보하고 재해발생시 신속한 재해복구시스템 가동을 위해 **DR센터 상시**(365일 24시간) 운영
  - 주센터 Port-Mis 통합망 재해발생에 따른 중단을 가정하여 **DR센터 통합 재해복구훈련\***을 실시하고, 가동절차서와 비상대응 매뉴얼도 정비

\* 모의훈련 2회('21.5, '21.10), 실제훈련 1회('21.8) 실시 예정



- ◆ 연안정비와 해양오염원 관리를 통해 바다를 고품격 여가·휴식공간으로 조성하고 해양교육·체험으로 해양문화 융성의 기반 마련

### 1 고부가가치 청정 연안공간 조성

- (다대포) 2단계 사업으로 침수방지를 위해 잠재(220m)를 설치하고 양빈(63천㎡)을 시행, 연안보전 추진('21.上 착공 예정)
  - \* (사업기간) '21.06.~'23.12 / (총사업비) 264억원('21년 19억원)
- (영도 감지 2지구) 태풍 대비를 위해 파랑저감시설(이안제 300m, 호안 300m)을 설치, 연안 보전 및 인근 지역 침수 방지('21.기본 및 실시설계 完)
  - \* (사업기간) '21.03.~'26.12 / (총사업비) 334억원('21년 8억원)
- 오륙도와 나무섬·남형제섬 주변해역 해양보호구역 관리를 철저히 하고 무인도서\*(38개) 관리를 체계화
  - \* 절대보전 8, 준보전 2, 이용가능 23, 개발가능 5
- 해양보호구역 관리기본계획에 따라 각 도서 및 주변해역의 특성을 반영한 해양보호구역 관리체계\* 구축·운영
  - \* (주체/내용) 지자체 / 지역관리위원회 운영, 수산종묘방류사업, 교육 및 홍보 등
- 지자체·해경 등과 무인도서 관리 네트워크를 구축하여 합동점검을 추진하고 '무인도서 명예관리원(6명)'을 위촉하여 관리의 효율성 제고
- 항계 내 해양쓰레기의 효율적 관리를 위해 관계기관 협의체\*를 구성·운영하고, 우리청 주관 연안정화의 날(월1회) 지속 운영
  - \* 부산시, KOEM, BPA, 부산해경, 지자체 등
- 철저한 사업관리로 오염퇴적물 정화사업\*의 실효성을 제고하고, 부산시와 협의체를 구성, 육상유입 오염원 실태 등을 효율적으로 관리
  - \* 기간/21년 예산 : (감천항) '19~22/59억원 (북항) '19~25/20억원
- 대규모 해양오염사고에 대한 비상대응능력 제고를 위해 유관기관과 협업을 강화\*하고 방제자원 현황\*\* 공유 및 상호 자원 지원
  - \* 우리청·해경·부산시·KOEM 등 부산항 오염사고 대응 실무협의
  - \*\* 우리청 방제자원 : 오일펜스 1천m, 유흡착제 2천kg, 유처리제 36ℓ

## ② 해양관광 인프라 확대

- 부산북항 재개발 1단계 사업(18개) 중 '20년까지 6개 사업준공 완료, '21년 4개 사업 준공예정('21년 이후 8개 준공 예정)
  - \* 연결잔교('21.1), 연결보행데크('21.7), 1-1단계 확장구간('21.9), 지하주차장('21.10)
- 부산북항 재개발 2단계 사업의 원활한 추진을 위하여 관계기관 간 긴밀한 협조 체계 구축('21년 예타면제 및 사업계획 수립 예정)
  - \* BIE(국제박람회기구) 현장 실사('23.상) 전 본공사 착공('23.초) 추진
- 부산북항 재개발 사업지로의 접근성 향상 및 교통 지·정체 해소를 위한 배후도로(지하차도)건설 지속 추진(공정률 : '21년 말 40.7% 예상)
  - \* 도로 1.90km / '19.10. ~ '23.09. / 2,366억원('21년 695억원)
- 영도 크루즈부두 및 해양박물관의 관광객 증가에 따른 기존 진입 도로 혼잡을 개선하기 위해 교통 개선대책\* 마련('21.上)
  - \* 도로체계(회차형→순환형 도로) 개선, 교통신호 체계 개선(교통량을 감안한 신호시간 조정) 등
- 특색 있는 등대를 지역의 대표적 관광자원으로 활용
  - 스탬프·포토 존 등 시설을 정비하는 한편, 손글씨대회를 개최하고, 등대 그림그리기 대회 및 등대 해양학교 등 현장체험행사 탄력적 운영

## ③ 교육과 체험을 통한 해양저변 확대

- 청소년 맞춤형 해양교육을 통해 해양수산 미래인재 발굴
  - 해양수산 전문가가 직접 학교에 방문하는 '찾아가는 해양교실'(5~11월, 월1회), '청소년 해양수산 현장체험 프로그램'(분기 1회) 등 맞춤 교육
  - 해양에 대한 관심을 제고하고 청소년 진로설계를 지원하기 위해 진로지도 교원 대상 해양수산 유관기관 탐방 추진(7~8월)
- 부산항 축제와 연계하여 시민들을 대상으로 다양한 해양문화 체험 기회를 제공하고 환경보전 단체와 공동으로 전시 및 체험활동\*\* 추진
  - \* 미니 카약 체험장 운영 및 수상 안전교육, 조립식 모형배 만들기 체험 등
  - \*\* 바다에게 엽서쓰기, Sea grass 액자 만들기, 해양생물보호종 카드 색칠하기 등
- 마리나 시범사업을 지속 추진하여 해양관광의 토대를 구축하고 이용자 권익 증진을 위한 수중레저업 안전관리 강화
  - 하나로패스, 요트-부산시티투어, 방과 후 행복카드 등 시범사업을 확대하여 다양한 연령층에 폭넓은 해양레저체험 기회를 제공
  - 수중레저활동 인구 증가에 따른 인명사고 예방을 위해 사업장 현장점검을 강화하고 안전의식 강화를 위한 계도활동 추진(수시)

- ◆ 민원인 편의를 우선적으로 고려하여 현장에 기반한 맞춤형 서비스를 제공하고, 어업인 지원을 확대

### 1 민원 편의를 위한 맞춤형 서비스 제공

- 연안화물선사의 경쟁력 향상을 위한 다각적인 행정지원
  - 연안화물선에 대해 기존 유류세보조금 지원(유류세의 65%) 이외에 유류세 감면(‘21.1.)\*을 통해 연안화물선사 경쟁력 강화 지원
    - \* 해운조합에서 공급하는 경유 사용 선사에 대해 유류세의 15% 감면
  - 해운법 등 관련법령 위반사항 반복적 발생으로 인한 민원인 경제 부담 및 행정부담\* 해소를 위해 안내문 발송 등 유의사항 주기적 안내
    - \* 해운법·선박안전법·선원법 등 총9개 법령 11개 민원업무에 대해 과태료 110건 부과
- 내항화물선업계 간담회(2회), 사설항로표지 관계자 간담회(‘21.11.) 등 업계와의 소통을 강화하여 애로사항을 해소하고 민원인 편의 제고
- 공유수면 점용·사용자(191개소) 대상 사전 안내서비스\*를 제공하고, 허가 검토 시 철저한 사전 현장조사를 통해 갈등 및 민원을 예방
  - \* 허가 기간만료 2개월 전부터 만료기한, 기간연장 절차 등 사전 안내

### 2 선원 삶의 질 향상을 위한 선원근로행정 구현

- 근로감독의 내실을 강화하고 선원 권익보호를 위한 고충처리
  - 외항·원양·연근해 어선사 등 총 388개사(2027척) 대상 정기 선원근로감독을 실시(4회)하고, 특정시기·취약분야에 대해 특별 지도감독\*(4회) 실시
    - \* 설·추석 명절 대비 임금체불 해소, 원양·연근해어선 외국인 선원 근로실태 등
- 사건처리 결과 DB 구축, 사례 실습, 조사기법 등 실무위주로 직무 교육 내용을 재편하여 선원근로감독관의 역량을 강화
  - \* 「선원근로감독관규정」에 따라 연1회 이상 직무교육 이수
- 코로나19로 인한 국적선의 외국항 부당억류를 방지하기 위해 선주가 신청할 경우 영문 협조문서 발급(‘21.2.16. 기준 115건) 등 신속 지원

### ③ 어업경영체 관리시스템 정착 및 어업인 지원 강화

- 홍보를 통해 어업경영체 등록률을 제고하고 등록어업인 관리 체계화
  - 누락된 등록 대상자\*를 지속 발굴하여 등록률을 제고하고, 어업인 대상 교육, 지역행사를 활용한 현장홍보·설명회 등 개최
  - \* 등록된 어업권 수 4,093건 대비 어업경영체 등록건수 2,538건으로 등록률 저조
  - 등록 어업경영체 대상 체계적인 상시조사\*를 통해 등록정보를 현행화하고, 어업인과의 소통을 위해 어업경영체 간담회('21.下) 실시
  - \* '21년 현지 실사 대상(유효기간 3년 경과) 경영체 : 484개소
- 어업환경 개선과 어촌 SOC 확보를 위한 부산지역 어촌뉴딜사업 대상지 4개소\*의 사업을 차질 없이 지원하여 지역경제 활성화에 기여
  - \* 강서구 대항항·사하구 하단항·영도구 하리항·해운대구 청사포항('20~'22)
- 천성항 건설을 통한 정온도 및 배후도로 확보
  - 항내 정온도 확보 등을 위해 남방파제(150m) 추가 건설('21.기본 및 실시설계 完)
  - \* (사업기간) '21.03.~'24.12 / (총사업비) 122억원('21년 9억원)
  - 관광객 및 방문객으로 인한 교통혼잡 해소를 위한 배후도로 확장(2차선→3차선) 추진('22.공사 完)
  - \* (사업기간) '21.06.~'22.12 / (총사업비) 38억원
- 이상기후에 대비한 대변항 기존 취락 시설물 보강, 어민재산권 보호
  - '20년 제9·10호 태풍 내습으로 파손된 대변항 시설물 복구\* 후 기존 시설의 보강\*\* 추진
  - \* 동방파제 보강 554m 등 / 착공 후 약 60개월 / 15억원('21년 설계 완료예정)
  - \*\* (1단계) 남방파제 보강(260m), 관공선 부두 신설(100m), 물양장 확충(300m) 등
  - \*\*\* (2단계) 동방파제 확장(120m), 관공선 부두 신설(200m), 준설 1식 등
- 어업인 지원 확대를 위한 지역 네트워크 구축 추진
  - 지역 수협 조합장을 회원으로 하는 부산지역 해양수산발전협의회를 구성·운영(반기)하는 한편, 지자체와 실무협의회를 통해 협력을 강화